

FACILITY REPORT / CONDITIONS D'EXPOSITION

Musée national de l'histoire de l'immigration, Palais de la Porte Dorée

TITRE DE L'EXPOSITION	« Nos Jeunesses » (titre provisoire)
DATES	5 juin – 23 août 2026
COMMISSARIAT	Farah Clémentine Dramani-Issifou Commissaire d'exposition, programmatrice, chercheuse
DUREE DU PRET	5 mai - 23 septembre 2026
PERSONNE A CONTACTER POUR LA GESTION DU PRÊT	Virginie KELLER, régisseuse d'œuvres virginie.keller@palais-portedoree.fr / 0033 (0)1 44 74 84 95
ADRESSE	Palais de la Porte Dorée 293, avenue Daumesnil 75012 Paris - France

Les informations contenues dans ce formulaire sont strictement confidentielles et ne pourront être utilisées par le prêteur potentiel que pour évaluer les conditions d'exposition du potentiel emprunteur. Ce formulaire doit être conservé dans un endroit sûr. Aucune copie de ce document ne pourra être faite ou distribuée sans le consentement des personnels de l'institution.

I. INFORMATIONS GENERALES

Nom de l'institution	Etablissement public du Palais de la Porte Dorée - Musée national de l'histoire de l'immigration - Aquarium tropical
Statut administratif	Etablissement public administratif, Musée national
Adresse postale	Palais de la Porte Dorée 293, avenue Daumesnil 75012 Paris - France
Adresse de livraison	Palais de la Porte Dorée 8, avenue Armand Rousseau 75012 Paris - France E-Mail : accès.palais@palais-portedoree.fr
Numéro de téléphone	0033 (0)1 53 59 58 60 (standard)
Site internet	https://www.histoire-immigration.fr/

A. Equipe

Fonction	Nom	Téléphone	Adresse email
Directrice générale de l'Etablissement	Constance RIVIERE	0033 (0)1 53 59 58 72	direction.generale@palais-portedoree.fr
Directrice de la Conservation et des Expositions	Isabelle RENARD	0033 (0)1 53 59 64 07	isabelle.renard@palais-portedoree.fr
Cheffe du service des expositions	Emilie AUGIER	0033 (0)1 53 59 64 06	emilie.augier@palais-portedoree.fr
Assistant d'exposition	Olivier BEDOIN		olivier.bedoin@palais-portedoree.fr

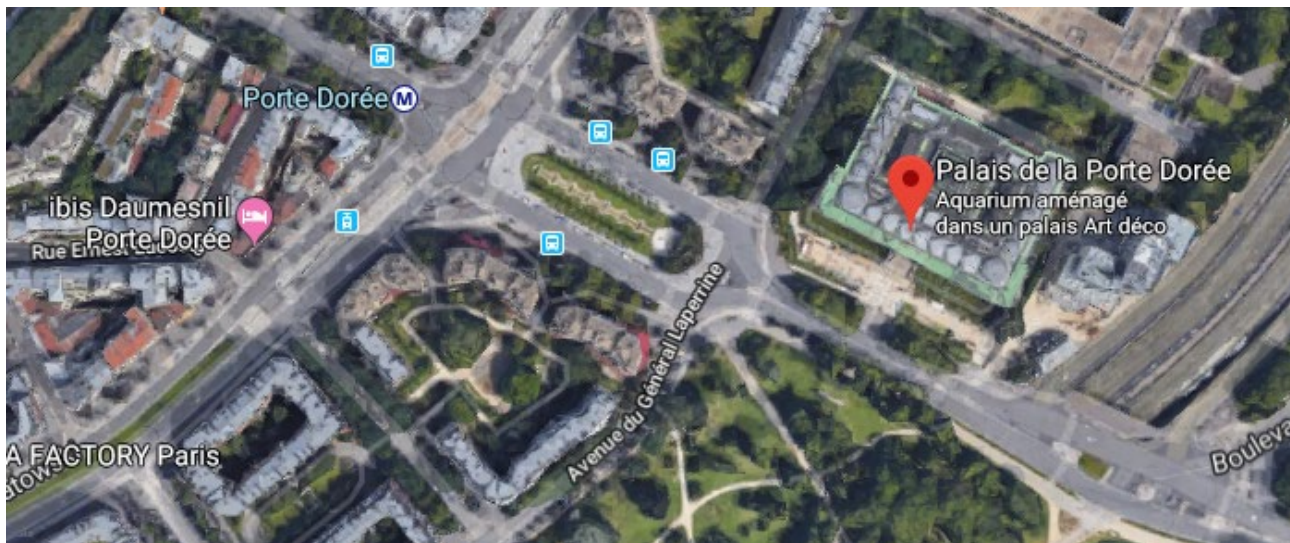
--	--	--	--

A. DONNEES GEOGRAPHIQUES

B. Coordonnées GPS :

Latitude : 48.83464

Longitude : 2.40959



- Le bâtiment est-il situé dans une zone de tremblements de terre ?

Oui ☐

Non ☒

- Le bâtiment est-il situé dans un périmètre considéré comme une zone inondable ou proche d'un fleuve qui pourrait sortir de son lit ?

Oui ☐

Non ☒

- Le bâtiment est-il situé dans un endroit exposé à d'autres catastrophes naturelles comme les ouragans, tempêtes ou importants orages ?

Oui ☐

Non ☒

II. INFORMATION RELATIVES AU BATIMENT

Le Musée national de l'histoire de l'immigration est installé dans le Palais de la Porte Dorée.

A. Dates de construction

- Construction du Palais : 1931
- Rénovation partielle des espaces : 2006-2009
- Travaux prévus en 2021

B. Matériaux employés pour l'édifice

- **Structure** : en béton armé, couverture à gradins et toitures terrasse avec des lanterneaux.
- **Murs extérieurs** : en béton avec un placage de pierre bouchardée ou de pierre sculptée sur la façade principale décorée par Alfred Janniot. Les motifs sculptés en bas-relief sont protégés par les colonnades du péristyle. Encadrement de grandes doubles portes vitrées en ferronnerie par des pierres bouchardées.
- **Murs intérieurs** : en béton plâtré, doublé dans les espaces d'exposition et les ateliers avec de la laine de roche et du bois brut peint, briques, plâtre, peinture. Dans le Forum, les fresques ont été restaurées.
- **Salles d'exposition** : doublées avec de la laine de roche et du bois brut peint et des cimaises en bois peintes.
- **Sols** : en parquets massifs (différentes essences de bois) cirés d'origine.
- **Circulations, Hall d'honneur et Hall Marie Curie**, sols en mosaïque de grès cérame d'origine.
- **Plafonds** : en béton peint, plâtre peint, et partiellement avec du flocage acoustique projeté.

C. Activités non publiques qui ont lieu dans le bâtiment

- Administration au rez-de-jardin, dans les couronnes et dans une salle façade NORD.
- Conservation et traitement des œuvres dans les réserves du Musée et de la Médiathèque au sous-sol.
- Soins et préparations des collections vivantes dans les réserves et locaux techniques de l'aquarium au RDJ et dans les sous-sols

D. Activités publiques qui ont lieu dans le bâtiment

- Exposition des collections permanentes du Musée
- Expositions temporaires du Musée
- Exposition des collections vivantes et expositions temporaires dans l'Aquarium
- Visites guidées
- Conférences, spectacles, projections de films dans l'Auditorium
- Ateliers pédagogiques dans les ateliers
- Cafétéria
- Médiathèque
- Réceptions et événements publics et privés dans le Forum, le Hall d'Honneur, le Hall Marie Curie et dans l'Aquarium

E. Rénovations

Les espaces qui ont été rénovés entre 2006 et 2009 lors de l'installation du Musée dans le Palais de la Porte Dorée, sont localisés dans la partie supérieure du bâtiment qui inclut notamment les salles d'exposition au niveau 2 et 3 partiellement.

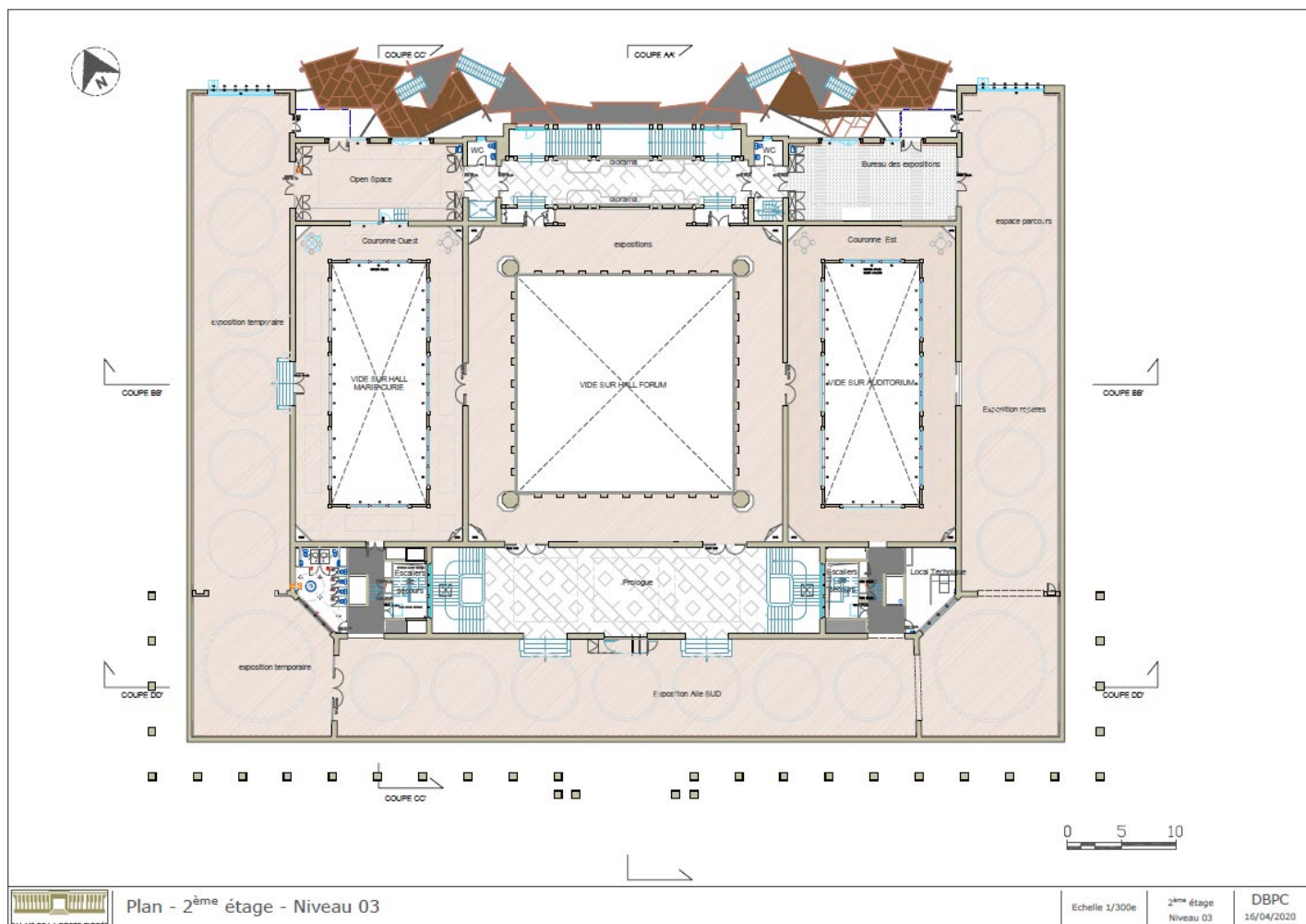
De janvier à juin 2021, des travaux de grande ampleur ont permis de mettre aux normes muséales les conditions climatiques des galeries d'exposition, en termes de renouvellement d'air et de régulation thermique et hygrométrique. Ces travaux consistent en l'installation de nouvelles centrales de traitement de l'air (CTA) positionnées sur la toiture du bâtiment et l'installation de gaines de soufflage et d'extraction d'air dans les espaces d'exposition.

III. INFORMATIONS RELATIVES A L'ESPACE D'EXPOSITION

A. Espace d'exposition

Niveau 3 – Galerie d'exposition ouest (en gris foncé)

- Surface 800 m²
- Hauteur sous plafond : environ 5,30 m ; environ 7,75 m au niveau des lanterneaux
- Type de sol : parquet ciré



Plan du niveau 2

B. Accès aux différents niveaux

Il existe deux niveaux pour l'accès public et cinq niveaux pour l'administration (du niveau -1 au niveau 3), accessibles par deux ascenseurs publics, par un monte-charge et par huit escaliers :

- 4 escaliers intérieurs : les deux escaliers d'honneur (SUD) sont publics ; les deux escaliers NORD sont réservés à l'administration.
- 2 escaliers de secours extérieurs façade NORD (possibilité de déposer une partie du garde-corps pour les charges lourdes)
- 2 escaliers de secours intérieurs dans les coursives EST et OUEST
- 2 ascenseurs publics (EST à partir du rez-de-jardin et OUEST à partir du sous-sol) : hauteur : 210 cm ; largeur : 120 cm ; longueur : 205 cm ; capacité : 675 kg

C. Réception et livraison d'œuvres

Les livraisons d'œuvres s'effectuent par l'aire de livraison située dans la cour Nord du Palais de la Porte dorée, située au 8, avenue Armand Rousseau - 75012 Paris.

Horaires de réception des œuvres : 8h30-18h30

Possibilité d'adapter les horaires de réception si nécessaire.

Les véhicules peuvent stationner temporairement dans la cour de l'aire de livraison (non-couverte) pour le (dé)chargement, après transmission de l'immatriculation et de la lettre de voiture à : virginie.keller@palais-portedoree.fr.

Largeur d'accès de l'aire de livraison (NORD) : 337 cm

Largeur et hauteur des portes : 220 x 300 cm

L'aire de livraison NORD permet d'accéder de plein pied au monte-charge situé à proximité.

1 monte-charge à partir du sous-sol :

Porte palière : 210 cm x 105 cm

Cabine : 220 cm x 125 cm

Longueur : 130 cm

Capacité : 1000 kg

La livraison peut se faire exceptionnellement dans la cour de l'Administration située au 293, avenue Daumesnil - 75012 Paris, s'il s'agit de caisses dépassant les dimensions du monte-charge.

- 1 rampe donnant accès depuis le rez-de-jardin jusqu'aux sous-sols du bâtiment

Largeur d'accès de l'entrée administrative (SUD-EST) : 3,04 m

Longueur : 12,90 m

Pourcentage de la pente : 22,50%

Largeur d'accès des portes en situées en bas de la rampe : 19.4 x 22.5 m

Lieu d'emballage et de déballage pour les expositions

Les œuvres sont livrées directement dans les salles d'exposition, où elles sont déballées et où les constats d'état sont réalisés. Une salle adjacente à la galerie d'exposition permet l'installation d'un atelier de soclage et de préparation des œuvres.

Le Musée dispose de 3 réserves d'œuvres situées au sous-sol. De façon exceptionnelle, des œuvres prêtées peuvent y être stockées après accord des prêteurs.

IV. ENVIRONNEMENT

Le bâtiment possède un système de régulation thermique et de renouvellement d'air qui fonctionne 24h/24 et 7j/7. Le chauffage central au gaz de ville est contrôlé et entretenu.

Toute intervention d'entretien, technique ou de maintenance est effectuée par le personnel habilité et qualifié. Lorsque l'intervention a lieu à proximité des œuvres, la conservation / régie supervise celle-ci.

A. Conditions climatiques des espaces d'exposition

- D'importants travaux réalisés en 2021 ont permis d'améliorer le renouvellement d'air et d'apporter un contrôle des températures et de l'hygrométrie dans les espaces d'exposition : un groupe froid à condensation par air en toiture et un système de conditionnement composé de trois CTA (centrales de traitement d'air) permettant le contrôle de la température et l'hygrométrie, ainsi que l'apport d'air neuf filtré. Chaque CTA est équipée d'un humidificateur à vapeur autonome à résistance.
- Les conditions environnementales du climat des espaces d'exposition sont relevées par des sondes enregistreuses Testo® régulièrement étalonnées. Le suivi du climat est assuré quotidiennement par les équipes formées du musée et le prestataire dédié. Les enregistrements sont conservés.
- Procédures d'urgences en cas de dysfonctionnement. Intervention d'un technicien de maintenance dans un délai de 1h.

B. Températures et hygrométrie dans les espaces d'exposition

Galerie d'exposition temporaire	T°C fourchette	HR en % fourchette
Automne-hiver	20°C +/- 2°C sur 24h	50% +/- sur 10% sur 24h
Printemps-été	22°C +/- 2°C sur 24h	50% +/- sur 10% sur 24h

C. Eclairage dans les espaces d'exposition

La lumière artificielle est graduable et le niveau d'éclairement est strictement soumis à un cahier des charges pour la préservation des œuvres exposées.

- Tous les éclairages utilisés sont leds
- Pas de lumière naturelle directe
- Lumière artificielle : projecteurs graduables 50-150 lux
- Eclairage contrôlé par un luxmètre Testo®

La durée hebdomadaire d'éclairement dans les espaces d'exposition est de 70 heures.

V. PROTECTION INCENDIE

Un poste de contrôle central de sécurité est tenu sur place par un prestataire extérieur comprenant deux SSIAP 1 et un SSIAP 2, conformément aux consignes de la législation.

Le bâtiment est équipé d'un système de sécurité incendie de catégorie A de marque DEF couvrant l'ensemble de l'Etablissement. Les moyens de détection et d'extinction sont conformes et adaptés à un ERP de type Y avec des activités L, R, S, N et W de 2e catégorie, vérifié par des entreprises agréées.

Un ensemble d'extincteurs portables est réparti dans le bâtiment selon la législation, sous contrat avec des entreprises agréées.

L'Etablissement dispose d'un désenfumage mécanique installé dans l'Auditorium, le Hall Marie Curie et la Médiathèque et d'un désenfumage naturel pour les 3 salles d'exposition à l'étage, le hall d'honneur et le Forum.

Systèmes d'extinction des incendies :

- Extincteurs manuels 2 kg a dioxyde de carbone SICLI 34B Cristal 2.
- Extincteurs à poudre 6 kg
- Extincteurs à eau pulvérisée avec additif ROT 13A 144B et SICLI13A 233B Silice 2000

Inspection annuelle

- RIA (Robinet d'Incendie Armé)

L'Etablissement est raccordé avec la caserne de pompiers la plus proche, via une ligne directe sur le Terminal d'Appel d'Urgence (TAU).

Il est interdit de fumer dans l'ensemble du bâtiment.

L'équipe de surveillance et le personnel de l'Etablissement est entraînée et formée à la manipulation des extincteurs.

VI. SECURITE ET SÛRETE

Une surveillance humaine est assurée 24h/24 par le PC central de sécurité sur place avec une protection périmétrique et volumétrique.

A. Agents de surveillance

- 26 agents chargés de l'accueil, la surveillance et la médiation en salle pendant les heures d'ouverture au public
- Nombre d'agents présents lors des périodes d'ouverture au public : 11 agents pour la surveillance
- Nombre d'agents d'astreinte lors des périodes de fermeture au public : 2 agents

- Les agents sont tous équipés de talkie-walkie
- Surveillance humaine dans les espaces d'exposition pendant les périodes de montage et démontage
- Tous personnels extérieurs sont soumis à une procédure d'enregistrement et d'identification auprès du PC Sécurité.

B. Contrôle des salles

- Lorsque le musée est ouvert, les salles sont contrôlées tout le long de la journée par les personnels de surveillance.
- Toutes les entrées sont contrôlées.
- Port du badge obligatoire pour les agents du musée et les prestataires extérieurs.
- Contrôle des sacs et véhicules. Les sacs volumineux sont interdits.
- Un contrôle plus spécifique et ponctuel est exercé par l'équipe de conservation et la régie.

C. Surveillance électronique

- Détecteurs volumétriques dans tous les espaces d'exposition fermés
- Installation du verrouillage des issues de secours via le système UGCIS (Unité de Gestion Centralisée des Issues de Secours)
- Dans les réserves, détecteurs d'intrusion sur les portes
- Surveillance caméras et moniteurs
- Déclenchement d'une alarme par le système de détection, reliée au PC central de sécurité et à la centrale d'alarme extérieure 24h/24
- Le système d'alarme et de détection est testé chaque trimestre.

D. Sécurité des œuvres

Les entreprises de réalisation de la scénographie des expositions sont externes, qualifiées et spécialisées dans les métiers qu'elles exercent. Les dispositifs muséographiques peuvent être détaillés sur demande.

- Les matériaux de construction des vitrines ou supports d'accrochage peuvent être communiqués sur demande
- Les objets de petites dimensions (moins de 25 cm) et les objets de nature cassante sont présentés dans vitrine sécurisée : vitrines en plexiglas ou en verre, fermées, si nécessaire à clé ou à capot vissé, avec joint d'étanchéité et cassette silicagel si exigé
- Les œuvres accrochées au mur sont équipées de pattes de sécurité ou système anti-vol si nécessaire et protégées d'une vitre ou d'un plexiglas si cela est exigé
- Si besoin, les objets encadrés peuvent être équipés d'un boîtier d'alarme individuel
- Le public est tenu à distance des grands objets exposés par des estrades, des barrières, de la signalétique et les agents de surveillance
- Une mise à distance spécifique peut être prévue
- Il est interdit de boire, de manger et de fumer dans les espaces d'exposition.

VII. ASSURANCE

La police d'assurance pour les objets empruntés est une police tous risques musée, de clou-à-clou, que le Musée souscrit auprès d'une compagnie d'assurance agréée.

Pour les œuvres empruntées, le contrat d'assurance couvre tous dommages, pertes et détériorations de matériels qui sont les conséquences directes de tous événements, dus à la force majeure ou imputables à la faute de tiers tels que : vol, incendie, dégât des eaux, casse, foudre, explosion même non suivie d'incendie, ou à toute autre cause non intentionnelle de la part de l'assuré ou du bénéficiaire de la garantie.

Certifié sincère et véritable.

Isabelle RENARD, Directrice du Musée par Intérim

A handwritten signature in black ink, consisting of a stylized 'R' followed by a horizontal line and an exclamation mark.